

ស្ថានភាពការងារ HIGH-RISE នៅ SEATTLE ខាងលិច និងការឆ្លើយតបនឹងកូវីត COVID-19

ផុតពីរដូវរងាទៅ របៀបដែលអ្នកធ្វើដំណើរទៅមក និង ចេញចូល Seattle West និង Duwamish Valley បាន ផ្លាស់ប្តូរគួរឱ្យកត់សម្គាល់នៅឆ្នាំ 2020។ ក្នុងរយៈពេលពីរ ទៅបីឆ្នាំខាងមុខនេះទៀតប្រជាជនដែលធ្វើដំណើរទៅមក ពីតំបន់នោះ នឹងបន្តជួបប្រទះការកកើនរាំងស្ងះកាន់តែ ខ្លាំង។ យើងធានាថា ផ្លូវរាំងពិស្តាន West Seattle គឺមាន ចុះនៅលើផ្លូវប្រាប់អំពីស្ថានភាពមានព្រិលនិងទឹកកកនា ពេលបច្ចុប្បន្ននេះជាវិធីដែលលោកអ្នកអាចជួយប្រជាជន និងទំនិញ អោយមានដំណើរការនៅអំឡុងពេលដំលំបាក នេះ៖

1. ធ្វើផែនការហើយរំពឹងថា នឹងមានចរាចរណ៍កាន់តែ ច្រើននៅលើផ្លូវរាំង។
2. ផ្តល់ពេលវេលាឱ្យខ្លួនអ្នកឱ្យបានច្រើនសម្រាប់ការ ធ្វើដំណើរឆ្ពោះទៅគោលដៅរបស់អ្នក។
3. សាកល្បងរបៀបធ្វើដំណើរបែបថ្មី ដូចជាការដើរ ការជិះកង់ ឬការជិះឡានក្រុង។ បើអាចធ្វើបាន ត្រូវ ចៀសវាងបើកបរតែម្នាក់ឯង។
4. អត់ធ្មត់ និងចិត្តទូលាយចំពោះអ្នកធ្វើដំណើរដូចគ្នា ហើយយោគយល់ដល់អ្នកជិតខាងដែលរស់នៅ តាមផ្លូវដែលអ្នកកំពុងប្រើ។

យើងក៏បានធានាឱ្យបញ្ឈប់ទីតាំងពិនិត្យកូវីត COVID-19 ទាំងអស់ នៅក្នុងផែនការអាកាសធាតុរដូវរងាផងដែរ។ ហើយដោយសារមានការថែមទីតាំងកាន់តែច្រើន ហើយ បើមានការផ្លាស់ ប្តូរទីកន្លែង យើងអាចបត់បែន ហើយ អាចកែតម្រូវទៅតាមស្ថានភាពនោះបាន!

រក្សាសុវត្ថិភាព - កុំបើកបរលើមិន ចាំបាច់

ការជាមួយ ងងឹកជញ្ជូនយើងខោនធី King County Metro ម្សិប្រើប្រែងប្រែងថែរក្សាផ្លូវឡានក្រុងកុំអោយមានព្រិល និងទឹកកក ហើយយើងប្តេជ្ញាប្រើប្រាស់គ្រប់មធ្យោបាយ ទាំងអស់ដែលយើងអាចធ្វើបានដើម្បីធានាឱ្យប្រជាជន អាចធ្វើដំណើរក្នុងទីក្រុងតាមរយៈជិះឡានក្រុង។

ប្រសិនបើលោកអ្នកចាំបាច់ត្រូវបើកបរ សូម ប្រុងប្រយ័ត្នអោយមែនទែន ហើយគោរពរាល់សញ្ញា បិទផ្លូវ (Street Closed signs) ទាំងអស់។ ប្រសិនបើ គេបិទផ្លូវ នោះមានន័យថា វាគ្មានសុវត្ថិភាពក្នុង ការបើកបរលើផ្លូវនោះទេ។ ប្រសិនបើលោកអ្នកមិន អាចមើលឃើញនូវភាពគ្រោះថ្នាក់ណាមួយដែលអាច កើតឡើង វាប្រហែលជាអាចមាន ករណីខ្មៅមានបញ្ហា ផ្សេងទៀតដែលអ្នកមើលមិនឃើញ។

កុំបង្ខំហើយជួយមើលថែគ្នាទៅវិញវិញទៅមក។ កុំព្យាយាម វាឡានល្អសព្វិលហើយត្រូវប្រុងប្រយ័ត្នអោយបានច្រើន មើលមនុស្សកំពុងដើរតាមផ្លូវឬជិះកង់។

សូមចងចាំថា លោកអ្នកជាអ្នកទទួលខុសត្រូវចំពោះការ ដាក់ច្រវាក់កង់ឡានឬឧបករណ៍ការពារកុំអោយឡានរបស់ អ្នករអិលក្នុងរដូវរងាភ្នំទឹកកក។

សម្រាប់ព័ត៌មានបន្ថែម
ក្រសួងដឹកជញ្ជូនទីក្រុង Seattle (Seattle Department of Transportation)
www.seattle.gov/transportation/winter-weather

ព័ត៌មានទូទៅ
<https://takewinterbystorm.org/king-county/>



ផែនការរបស់យើងសម្រាប់ព្យុះរដូវរងារ

នៅទីក្រុង Seattle រដូវរងារអាចនាំមកនូវភ្លៀងធ្លាក់ខ្លាំង ខ្យល់ ទឹកកក និងព្រិលខ្លាំង។ ក្រសួងដឹកជញ្ជូនទីក្រុង Seattle (SDOT) ពិនិត្យមើលស្ថានភាពនានាដើម្បីធានាឲ្យបានថាលោកអ្នកមានសុវត្ថិភាពក្នុងពេលដែលព្យុះរដូវរងារជិតមកដល់។

- បុគ្គលិករបស់យើងតាមដានរបាយការណ៍អាកាសធាតុ 24 ម៉ោងក្នុងមួយថ្ងៃ រយៈពេលពេញមួយឆ្នាំ ដោយប្រើខ្សែទូរស័ព្ទផ្ទាល់ទៅ National Weather Service និងទិន្នន័យពី វ៉ានា Doppler ដែលផ្សាយផ្ទាល់។
- យើងប្រើឧបករណ៍ព្យាករណ៍ដែលបានបង្កើតឡើងជាមួយ សាកលវិទ្យាល័យវ៉ាស៊ីនតោន (University of Washington) ដែលហៅថា SNOWWATCH ដើម្បីសិក្សាពីរបៀបដែលព្យុះទំនងជាមានផលប៉ះពាល់បំផុតដល់កំប៉នជិតខាងនានា។ ព័ត៌មាននេះជួយកំណត់ទីកន្លែងដែលក្រុមការងាររបស់យើងនឹងត្រូវការមុនគេ។
- ស៊ុនស័រចាប់សញ្ញាលើផ្ទៃដី និងស៊ុនស័រចាប់សញ្ញាដោយកំពុងដំឡើងលើស្ថានភាពក្នុងទីក្រុងឲ្យដឹងសិក្សាភាពលើផ្ទៃផ្លូវថ្នល់ និងក្នុងខ្យល់បានជាក់លាក់និងទាន់ពេលវេលា។
- យើងប្រើម៉ាស៊ីនថតផ្សាយផ្ទាល់តាមអ៊ិនធឺណិតទាន់ពេលវេលាជាក់ស្តែង ដើម្បីពិនិត្យមើលស្ថានភាពពិតៗដែលកំពុងកើតឡើងនៅតាមដងផ្លូវសំខាន់ៗ។ លោកអ្នកអាចមើលការផ្សាយតាមម៉ាស៊ីនថតនៅលើគេហទំព័ររបស់យើងតាមរយៈ www.seattle.gov/travelers.

គោលដៅរបស់យើងគឺដើម្បីរក្សាទីក្រុង SEATTLEឲ្យមានដំណើរការប្រកបដោយសុវត្ថិភាព

- ក្នុងអំឡុងពេលមានព្យុះដ៏ខ្លាំងក្រុមការងាររបស់យើងធ្វើការ 7 ថ្ងៃក្នុងមួយសប្តាហ៍ 24 ម៉ោងក្នុងមួយថ្ងៃ ដើម្បីសម្អាតផ្លូវសំខាន់ៗ បំផុតក្នុងទីក្រុងសម្រាប់ឱ្យឡានក្រុងធ្វើដំណើរ និងសេវា កម្មសង្គ្រោះបន្ទាន់ ។
- មុនពេលព្រិលចាប់ផ្តើមធ្លាក់ក្រុមការងាររៀបចំផ្លូវនិងស្ថានសំខាន់ៗជាមុន ដោយប្រើថ្នាំរំលាយទឹកកក ដើម្បីជួយទប់ស្កាត់កុំឱ្យទឹកកកបង្កកបាន។
- នៅពេលព្រិលចាប់ផ្តើមធ្លាក់ ក្រុមការងារលូសផ្លូវឥតឈប់ឈរ ហើយបបាចចំអំបិលនៅលើផ្លូវណាដែលចាំបាច់នៅពេលព្រិលបន្តធ្លាក់។
- មានគន្លងផ្លូវប្រហែល 1200 ម៉ាយល៍ ជាផ្លូវធំៗនៅទីក្រុង Seattle។ គេអាចចំណាយពេលវេលាដល់ទៅ 12 ម៉ោងដើម្បីសម្អាតផ្លូវទាំងអស់នេះ ក្រោយពេលព្យុះឈប់។
- ប្រព័ន្ធតាមដានទីតាំងសាកល (GPS) តាមដានទីតាំងរបស់ឡានលូស និងឡានដឹក។ ផែនទីនៅលើគេហទំព័ររបស់យើងបង្ហាញពីសភាពផ្លូវដែលត្រូវបានសម្អាតនៅពេលថ្មីៗនេះ៖ www.seattle.gov/StormResponseMap

យើងត្រៀមខ្លួនសម្រាប់ការធ្លាក់ព្រិលពេញមួយឆ្នាំ

នៅរដូវក្តៅ យើងបណ្តុះបណ្តាលបុគ្គលិក ផ្ទៀងផ្ទាត់ខ្នាតឧបករណ៍និងធ្វើការជាមួយដៃគូទីភ្នាក់ងារមូលដ្ឋាន។ នេះមានន័យថា ក្រុមការងាររបស់យើងត្រៀមខ្លួនជាស្រេច ដើម្បីបំពេញការងារនៅពេលព្យាករណ៍ប្រកាសថាមានខ្យល់ខ្លាំង ភ្លៀង ឬមានធ្លាក់ព្រិលហើយកកខ្លាំង។ ការងាររបស់ពួកគេគឺដើម្បីសម្អាតដើមឈើ និងមែកឈើរំលំធ្លាក់លើផ្លូវ រហូតដល់ព្រិល និងទឹកកកព្រមទាំងជួសជុលស្លាកសញ្ញា និងសញ្ញាផ្សេងៗ។ យើងធានាថា សម្ភារៈរបស់យើង ដូចជាអំបិលនិងថ្នាំរំលាយទឹកកកមានស្តុកទុកសម្រាប់ពេលត្រូវការ។

ការជិះកង់ក្នុងពេលធ្លាក់ព្រិល

- យើងកំពុងធ្វើការជួយប្រជាជនអោយជិះកង់បាននៅពេលធ្លាក់ព្រិល។យើងបានតែងតាំងក្រុមការងារជួយថែរក្សានិងសម្អាត រពារផ្លូវជិះកង់។
- វាត្រូវការពេលវេលាដើម្បីសម្អាតផ្លូវជិះកង់។ ដើម្បីកុំអោយមានបញ្ហា គេសម្អាតផ្លូវជិះកង់ ក្រោយពីបានលូសព្រិលចេញពីផ្លូវនៅជិតគ្នា ដើម្បីចៀសវាងកុំអោយព្រិលហើរចូលទៅក្នុងផ្លូវជិះកង់ថែមទៀត។
- ប្រសិនបើលោកអ្នកសម្រេចចិត្តជិះកង់ក្នុងពេលធ្លាក់ព្រិល សូមស្លៀកពាក់ការពារពីអាកាសធាតុព្រមទាំងប្រើសម្លៀកពាក់ចាំងភ្លើង អំពូលភ្លើងនិងមួកសុវត្ថិភាព។
- ស្ថានភាពតាមផ្លូវអាចផ្លាស់ប្តូរគ្រប់ពេល ដូច្នេះសូមជិះយឺតៗ ប្រុងប្រយ័ត្ន ហើយត្រូវចាំថា អ្នកបើកបរប្រហែលត្រូវការពេលវេលាច្រើនដើម្បីជាន់ប្រឡាំងឈប់ឡាន ហើយពួកគេអាចបើកបរក្នុងស្ថានភាពផ្លូវដែលគេមិនធ្លាប់ជួបប្រទះ។

សូមរួមចំណែកជួយរក្សាចិញ្ចឹមផ្លូវអោយបានស្អាត

- យើងរស់នៅក្នុងនេះទាំងអស់គ្នា ហើយម្នាក់ៗមានការទទួលខុសត្រូវក្នុងការជួយរក្សាចិញ្ចឹមផ្លូវនៅមុខផ្ទះ ឬអាជីវកម្មរបស់ខ្លួនឲ្យបានស្អាតនៅអំឡុងពេលព្យុះព្រិល។
- មានចិញ្ចឹមផ្លូវជាង 2 400 ម៉ាយល៍នៅទីក្រុង Seattle ហើយក្រុមការងារ SDOT មិនអាចមាននៅគ្រប់ទីកន្លែងក្នុងពេលតែមួយបានទេ។ យើងរំពឹងលើលោកអ្នកអោយរួមចំណែកដូច្នោះយើងអាចផ្តោតលើការសម្អាតចិញ្ចឹមផ្លូវដែលនៅឆ្ងាយពីអាគារឯកជននានាហើយនិងជួយថែរក្សាផ្លូវសំខាន់ៗបំផុតក្នុងទីក្រុងអោយបានស្អាត។
- ការសម្អាតចិញ្ចឹមផ្លូវនៅមុខផ្ទះ ឬអាជីវកម្មរបស់អ្នកមិនត្រឹមតែជាច្បាប់ប៉ុណ្ណោះទេ តែវាក៏ជារឿងដែលត្រូវធ្វើផងដែរដើម្បីឲ្យប្រជាជនគ្រប់គ្នាអាចធ្វើដំណើរបានដោយសុវត្ថិភាពក្នុងអំឡុងពេលព្យុះព្រិល ជាពិសេសជនពិការភ្នែក ជនមានពិការភាពឬអ្នកដែលពិបាកធ្វើដំណើរទៅមក។
- និយាយជាមួយអ្នកជិតខាងរបស់អ្នកមុនពេលព្យុះមកដល់ ដើម្បីដឹងថា តើនរណានឹងត្រូវការជំនួយនៅក្នុងសហគមន៍របស់អ្នក។ យើងសហការគ្នាដើម្បីជួយគ្នាទៅវិញទៅមក ហើយបង្កើតផែនការដើម្បីធានាថា ចិញ្ចឹមផ្លូវទាំងអស់នៅម្តុំអ្នករស់នៅត្រូវថែរក្សាបានស្អាតដូច្នោះអ្នករាល់គ្នាអាចធ្វើដំណើរដោយសុវត្ថិភាព។

របៀបរៀបចំ:

- ស្តុករបស់ទុកមុនពេលព្យុះមកដល់ ។ លោកអ្នកនឹងត្រូវការប៉ែលចូកព្រិលមួយ អំបិលបាចលើផ្លូវមួយបារ ខោអាវរងា ភួយសាត្របន្លែម ពិលសម្ភារៈសង្គ្រោះបន្ទាន់ព្រមទាំងចំណី អាហារ ទឹក និងថ្នាំសង្កូវសម្រាប់រយៈពេលបីថ្ងៃសម្រាប់ក្រុមគ្រួសារទាំងអស់គ្នា។
- មុនពេលវាកក ចូរចាចអំបិលថ្ម (ឬផលិតផលដែលមិនប៉ះពាល់ដល់បរិស្ថានផ្សេងទៀត) ដើម្បីទប់ស្កាត់កុំឱ្យវាកកទាន់។
- នៅពេលវាចាប់ផ្តើមធ្លាក់ព្រិល ចូរចូកព្រិលចេញពីចិញ្ចឹមផ្លូវរបស់អ្នករៀងរាល់ 12 ម៉ោងម្តងមុនពេលព្រិលប្រែទៅជាទឹកកក។ ប្រសិនបើលោកអ្នកអាចធ្វើបាន ចូរធ្វើជាអ្នកជិតខាងដ៏ល្អម្នាក់ ហើយជួយសម្អាតប្រព័ន្ធបង្ហូរទឹក និងជម្រាលចិញ្ចឹមផ្លូវកាច់ជ្រុងនៅម្តុំលោកអ្នក ឬជួយដល់អ្នកជិតខាងណាដែលត្រូវការជំនួយ។

ទូរមានខុសៗអំពីអាកាសធាតុក្នុងដូវរងារ

ស្លៀកពាក់សម្រាប់រដូវរងារ



ឆ្លុះមុខកម្រិតខ្ពស់៖

- សម្អាតចិញ្ចឹមផ្លូវ
- ទិញគ្រឿងទេស គ្រឿងផ្គត់ផ្គង់ផ្សេងៗទៀត



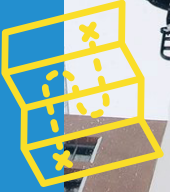
SDOT ឈូសឆាយទឹកកកនិងព្រៃលញ្ជាពីផ្លូវសំខាន់ៗ



សម្អាតស្លឹកឈើ ព្រៃល និងទឹកកក ចេញពីចិញ្ចឹមផ្លូវ



ដឹងពីពេលវេលារបស់ឡានក្រុងក្នុងតាមផ្លូវមានព្រៃលនិងពេលជិះឡានក្រុង



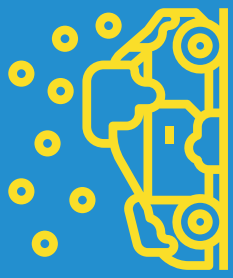
ស្តាប់ការព្យាករណ៍អាកាសធាតុ



គោរពតាមសញ្ញា "Street Closed (បិទផ្លូវ)"



- រថយន្ត៖
- សូមបើកបរនៅពេលធ្លាក់ព្រៃលក្នុងការណ៍ចាំបាច់តែប៉ុណ្ណោះ
 - សម្អាតកញ្ចក់ឡាន
 - កងឡាននៅល្អ គ្រឿងឧបករណ៍ទុកជាមុនដើម្បីការពារកុំឲ្យឡានអិល
 - បើកបរយឺតៗ
 - សូមរក្សារថយន្តអោយមានចន្លោះដុំទូលាយពិត្នា

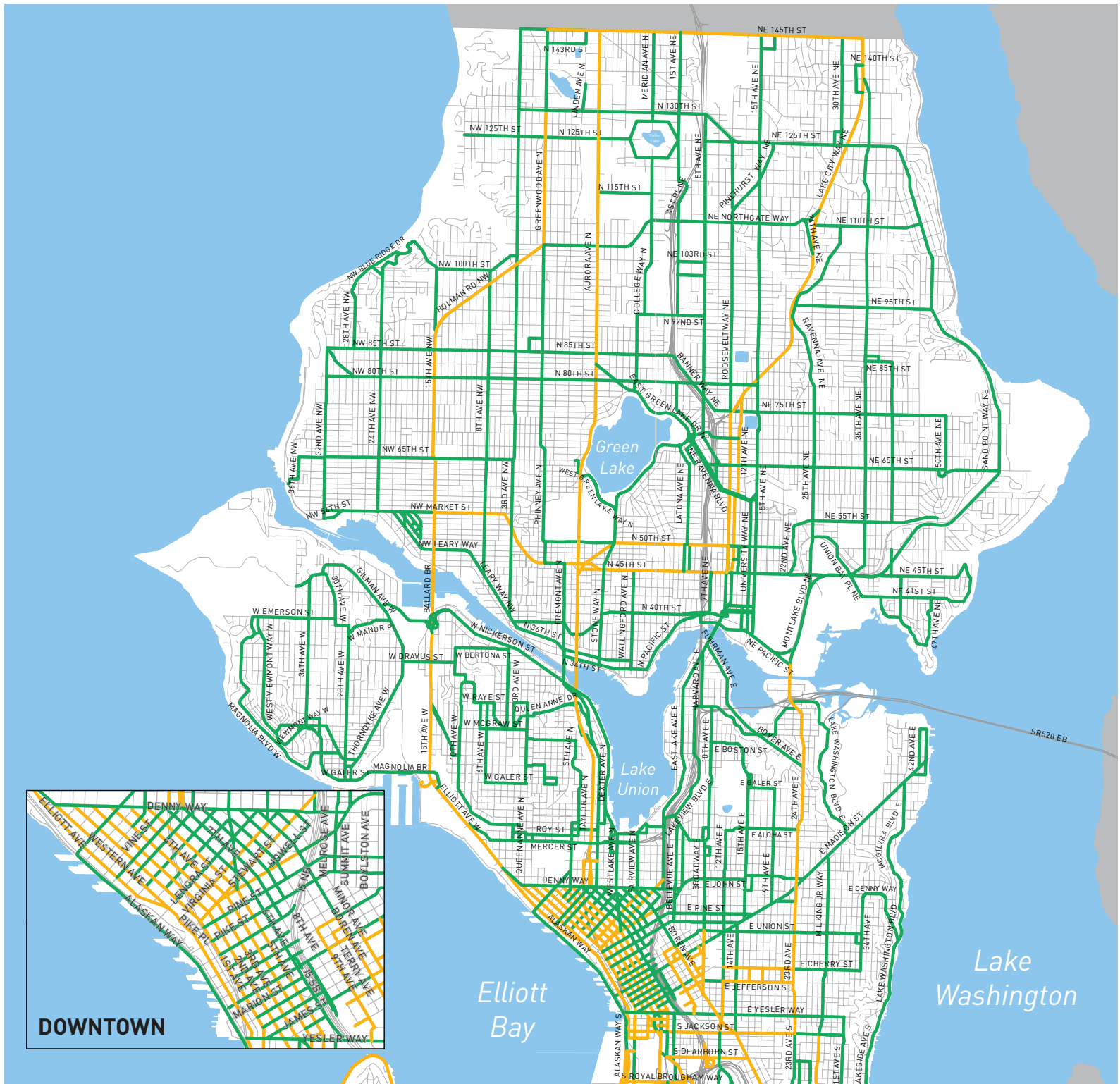


សញ្ញាសម្គាល់ ផែនទី

— ពណ៌មាស
កន្លែងផ្លូវធ្វើដំណើរ
ទាំងអស់គ្នាមាន
ព្រិល និងទឹកកក

— តង់ស៊ែត
ក្នុងមួយទិស
មានផ្លូវធ្វើដំណើរ
តែមួយហើយ
គ្មានព្រិលនិង
ទឹកកក

គោលដៅរបស់យើង
គឺសម្អាតផ្លូវទាំងនេះ
ក្នុងរយៈពេល 12
ម៉ោងបន្ទាប់ពីសម្រាក
ដោយសារព្យុះ។



របៀបដែលយើង ជ្រើសរើសផ្លូវមាន ត្រួល

ក្នុងអំឡុងពេលមានព្យុះព្រិល
យ៉ាង យើងដាក់អាទិភាពល្អស
ដ្ឋានដែលមានចំងាយ 1,200
ម៉ាយល៍ដែលជាផ្លូវសំខាន់ៗបំផុត
ក្នុងទីក្រុង Seattle សម្រាប់អោយ
ប្រជាជនធ្វើដំណើរទៅមន្ទីរពេទ្យ
សាលារៀន មន្ទីរសង្គ្រោះបន្ទាន់
ទឹកនៃដង្រុកកោន និងទឹកផ្លែដ
ផ្នែកការផ្សា។

យើងមិនអាចទៅដល់គ្រប់
ទីកន្លែងក្នុងពេលតែមួយ
បានទេ ហើយផ្លូវជា ច្រើនតូច
ចង្អៀតពេកពួកយើងមិនអាច
ល្អសអោយបានដោយសុវត្ថិភាព
ទេ។ តំបន់ភ្នំធ្វើអោយប្រឈមនឹង
បញ្ហាច្រើន ហើយតែងតែគ្មាន
ចន្លោះគ្រប់គ្រាន់សម្រាប់អោយ
ឡានល្អសចូលទៅបាន អាចប
ណាលឲ្យខូចខាតដល់ថយន្តនៅ
ទីនោះឬធ្វើអោយកប់ថយន្ត
នៅក្រោមគំនរព្រិល។

ក្រសួង ដឹកជញ្ជូនរដ្ឋ
វ៉ាស៊ីនតោន (Washington
State Department of
Transportation) ទទួលខុសត្រូវ
ក្នុងការល្អសហវិថី និងផ្លូវ
ល្បឿនលឿនរបស់រដ្ឋ។ យើង
សហការគ្នាជាដៃគូយ៉ាងជិតស្និទ្ធ
ដើម្បីធានាឲ្យមានផែនការដល្អ
មួយដូច្នោះលោកអ្នកអាចធ្វើដំណើរ
ដោយសុវត្ថិភាព។

